



## UMOWA NR .....

zawarta w dniu ..... 2020 r., w Warszawie, pomiędzy:

**Skarbem Państwa – Wojewodą Mazowieckim** z siedzibą w Warszawie (00-950), pl. Bankowy 3/5, NIP: 525-100-88-75, zwanym w dalszej części umowy **Zamawiającym**, reprezentowanym przez AGATĘ EWERTYŃSKĄ – Dyrektora Wydziału Spraw Cudzoziemców na podstawie pełnomocnictwa nr ..... z dnia..... r.

a

....., zwanymi dalej **Wykonawcą**, reprezentowanym przez:

Zamawiający i Wykonawca w dalszej części umowy zwani są także odpowiednio „Stroną” lub „Stronami”.

W wyniku postępowania przeprowadzonego w trybie przetargu nieograniczonego, na podstawie ustawy z dnia 29 stycznia 2004 r. Prawo zamówień publicznych (t.j. Dz. U. z 2019 r. poz. 1843) (Pzp), została zawarta umowa o następującej treści:

### § 1

#### PRZEDMIOT UMOWY

Przedmiotem umowy jest **dostarczenie i montaż regałów archiwalnych**, zwanych dalej „regałami” w pomieszczeniach użytkowanych przez Zamawiającego w budynkach położonych w Warszawie przy ul. Marszałkowskiej 3/5, zgodnie z szczegółowym opisem zamówienia określonym w **załączniku nr 1** do umowy oraz planem rozmieszczenia regałów określonym w **załączniku nr 2** do umowy.

### § 2

#### TERMIN REALIZACJI UMOWY

Wykonawca zobowiązuje się do zrealizowania przedmiotu umowy, określonego w § 1, w terminie nieprzekraczalnym do ..... roku.

### § 3

#### WYNAGRODZENIE I PŁATNOŚCI

1. Za wykonanie przedmiotu umowy określonego w § 1 ustala się całkowite wynagrodzenie ryczałtowe w wysokości brutto ..... zł (słownie: .....), w tym należny podatek VAT w wysokości ..... zł (słownie: .....).
2. Wynagrodzenie, o którym mowa w ust. 1, zostało określone na podstawie oferty z dnia ..... roku i zawiera wszystkie koszty niezbędne do poniesienia w celu należytego wykonania przedmiotu umowy.
3. Wykonawca nie może dokonać cesji wierzytelności z tytułu należnego wynagrodzenia na rzecz osoby trzeciej bez pisemnej zgody Zamawiającego.
4. Zamawiający dopuszcza złożenie faktury VAT w formie:
  - 1) papierowej (oryginału);



- 2) ustrukturyzowanego dokumentu elektronicznego, złożonego za pośrednictwem Platformy Elektronicznego Fakturowania, zwanej dalej PEF, zgodnie z Ustawą o elektronicznym fakturowaniu w zamówieniach publicznych, koncesjach na roboty budowlane lub usługi oraz partnerstwie publiczno-prywatnym z dnia 9 listopada 2018 r. (Dz.U. z 2018 r. poz. 2191 z późn. zm.).
5. Zamawiający nie dopuszcza przysyłania innych ustrukturyzowanych dokumentów elektronicznych, za wyjątkiem faktury.
6. Zamawiający zobowiązuje się dokonać zapłaty należności za dostarczony przedmiot umowy, w terminie do 30 dni od:
  - 1) daty złożenia w Kancelarii MUW, oryginału prawidłowo wystawionej faktury VAT.
  - 2) daty przesłania ustrukturyzowanej faktury elektronicznej za pośrednictwem PEF.
7. Zapłata nastąpi na rachunek bankowy Wykonawcy nr .....
8. Strony postanawiają, że jeżeli rachunek bankowy, którym posługuje się wykonawca nie będzie ujęty w wykazie podatników, o którym stanowi art. 96b ustawy z dnia 11 marca 2004 r. o podatku od towarów i usług (t.j. Dz. U. z 2020 r. poz. 106) – tzw. „białej liście podatników VAT”, Zamawiający będzie uprawniony do wstrzymania płatności i nie będzie stanowiło to naruszenia umowy
9. Za dzień zapłaty uznaje się dzień obciążenia rachunku bankowego Zamawiającego.
10. Ustrukturyzowana faktura elektroniczna (w przypadku wyboru tej formy dokumentu) winna składać się z danych wymaganych przepisami Ustawy o podatku od towarów i usług oraz min. danych zawierających:
  - 1) informacje dotyczące odbiorcy płatności;
  - 2) wskazanie umowy zamówienia publicznego.
11. Zamawiający informuje, że identyfikatorem PEPPOL/adresem PEF Zamawiającego, który pozwoli na złożenie ustrukturyzowanej faktury elektronicznej jest: NIP5251008875.
12. Wykonawca powiadomi Zamawiającego o przesłaniu ustrukturyzowanej faktury elektronicznej na Platformę Elektronicznego Fakturowania w dniu przesłania w/w faktury. Powiadomienie o przesłaniu ustrukturyzowanej faktury elektronicznej zostanie przesłane pocztą elektroniczną na adres [efaktura@mazowieckie.pl](mailto:efaktura@mazowieckie.pl).
13. Wykonawca oświadcza, że jest/nie jest podatnikiem VAT czynnym.
14. W przypadku wystawienia przez Wykonawcę faktury VAT niezgodnej z umową lub obowiązującymi przepisami prawa, Zamawiający ma prawo do wstrzymania płatności do czasu wyjaśnienia oraz otrzymania faktury korygującej VAT, bez obowiązku płacenia odsetek z tytułu niedotrzymania terminu zapłaty.
15. Wszelkie kwoty należne Zamawiającemu, w szczególności z tytułu kar umownych, mogą być potrącane z płatności realizowanych na rzecz Wykonawcy.
16. Z tytułu dokonania potrącenia części wynagrodzenia spowodowanego naliczeniem kar umownych Wykonawcy nie przysługują żadne roszczenia odszkodowawcze od Zamawiającego.
17. Wykonawca oświadcza, że zezwala na potrącenie z wynagrodzenia kwot przysługujących z tytułu kar umownych.



#### § 4

### OBOWIĄZKI I UPRAWNIENIA WYKONAWCY

1. W ramach realizacji przedmiotu umowy, określonego w § 1 Wykonawca zobowiązany jest do wykonania przedmiotu umowy przy pomocy materiałów: regałów fabrycznie nowych, wyprodukowanych zgodnie z obowiązującymi przepisami prawa oraz normami, a w szczególności zgodnych z:
  - 1) atestem higienicznym wydanym przez niezależną jednostkę certyfikującą, dopuszczającym dostarczone regały do stosowania w pomieszczeniach użyteczności publicznej,
  - 2) dokumentem/certyfikatem potwierdzającym odporność ogniową dostarczonych regałów wg normy w zakresie reakcji na ogień wg PN 13501-1+A1:2010 lub równoważnej,
  - 3) certyfikatem zgodności/dokumentem potwierdzającym spełnienie wymagań bezpieczeństwa,
  - 4) certyfikatem/dokumentem wydanym przez niezależną jednostkę certyfikującą potwierdzającym, że dopuszczalne obciążenia każdej z półek użytkowych dostarczonych regałów jezdnych wynosi min. 80 kg/l mb i urządzeń odpowiednich, co do jakości wymogów dopuszczającym je do obrotu i stosowania w budownictwie, określonym w ustawie Prawo budowlane,
2. W ramach realizacji przedmiotu umowy, określonego w § 1 Wykonawca zobowiązany jest do wykonania przedmiotu umowy przy pomocy osób posiadających odpowiednie kwalifikacje, przeszkolonych w zakresie przepisów bhp i przeciwpożarowych oraz wyposażonych w odpowiedni sprzęt, narzędzia, odzież,
3. W ramach realizacji przedmiotu umowy, określonego w § 1 Wykonawca zobowiązany jest do utrzymania ogólnego porządku na budowie poprzez:
  - 1) ochronę mienia Zamawiającego,
  - 2) nadzór nad bezpieczeństwem i higieną pracy,
  - 3) zapewnienie zabezpieczenia przeciwpożarowego,
  - 4) usuwanie awarii związanych z prowadzeniem prac,
  - 5) zapewnienia wykonywania prac w sposób jak najmniej uciążliwy,
  - 6) po zakończeniu prac uprzątnięcia frontu prac,
4. W ramach realizacji przedmiotu umowy, określonego w § 1 Wykonawca zobowiązany jest do ponoszenia odpowiedzialności wobec osób trzecich za wszelkie szkody spowodowane w związku z prowadzonymi pracami.

#### § 5

### OBOWIĄZKI I UPRAWNIENIA ZAMAWIAJĄCEGO

W ramach realizacji przedmiotu umowy, określonego w § 1, Zamawiający zobowiązany jest do:

- 1) zapewnienia nadzoru,
- 2) zapewnienia nieodpłatnego dostępu do mediów,
- 3) zapewnienia odbioru wykonanych robót w terminach określonych w umowie.

#### § 6

### OSOBY DO KONTAKTÓW

1. Strony wyznaczają osoby do kontaktów w zakresie wykonania postanowień niniejszej umowy w tym: podpisywania protokołów odbioru:
  - 1) ze strony Zamawiającego: .....
  - 2) ze strony Wykonawcy: .....
2. Wszelkie pisma doręczane będą Stronom na poniżej podane adresy:
  - 1) Zamawiający: Mazowiecki Urząd Wojewódzki, pl. Bankowy 3/5, 00-950 Warszawa.

Umowa realizowana w ramach projektu 7/10-2019/OG-FAMI "Mazowieckie dla Obywateli Państw 3 Trzecich" współfinansowanego z Programu Krajowego Funduszu Azylu, Migracji i Integracji"



- 2) Wykonawca: .....
3. Strony zobowiązane są do wzajemnego powiadamiania na piśmie o każdej zmianie swojego adresu. Powiadomienie jest skuteczne od chwili jego doręczenia Stronie, do której jest adresowane.
  4. W przypadku niedopełnienia obowiązku, o którym mowa w ust. 3, pismo wysłane pod adres wskazany w ust. 2 uznaje się za doręczone.

## § 7

### ODBIÓR PRAC

1. Odbiór przedmiotu, umowy określonego w § 1, będzie przeprowadzony w terminie 3 dni roboczych od daty zgłoszenia (pisemnie lub elektronicznie) gotowości do odbioru przedmiotu umowy przez Wykonawcę. Przedstawiciel Wykonawcy może uczestniczyć w ocenie technicznej i jakościowej.
2. Z odbioru zostanie sporządzony protokół odbioru, podpisany przez przedstawicieli stron, o których mowa w § 6 ust. 1.
3. Warunkiem dokonania odbioru jest dostarczenie Zamawiającemu:
  - 1) opisu technicznego montażu i konstrukcji szyn, regałów oraz systemu napędu, jak również opisu konstrukcji regałów stacjonarnych,
  - 2) dokumentów, o których mowa w § 4 ust. 1,
  - 3) dokumentu gwarancyjnego regałów.
4. W razie stwierdzenia braków ilościowych lub wad w trakcie odbioru Wykonawca zobowiązuje się do ich usunięcia lub wymiany wadliwego elementu regałów na wolny od wad na własny koszt i ryzyko, w terminie ustalonym i wskazanym w protokole, o którym mowa w ust. 2 przez Zamawiającego. Wszelkie koszty związane z wymianą elementu regałów, w tym koszty transportu ponosi Wykonawca.
5. W przypadku nie usunięcia braków ilościowych lub wad któregokolwiek z elementów regałów, w terminie, o którym mowa w ust. 4 Zamawiający upoważniony będzie według własnego uznania do odmowy dokonania odbioru przedmiotu umowy lub do odstąpienia od umowy, w terminie 5 dni od upływu terminu wyznaczonego na usunięcie braków ilościowych lub wad, o którym mowa w ust. 4

## § 8

### KARY UMOWNE

1. Wykonawca płaci Zamawiającemu kary umowne w wysokości:
  - 1) 20 % wynagrodzenia brutto, określonego w § 3 ust. 1, w przypadku odstąpienia od umowy przez Zamawiającego lub Wykonawcę z przyczyn, za które ponosi odpowiedzialność Wykonawca
  - 2) 0,05 % wynagrodzenia brutto, określonego w § 3 ust. 1, za każdy rozpoczęty dzień zwłoki w wykonaniu przedmiotu umowy, określonego w § 1, jeżeli zwłoka powstała z przyczyn zależnych od Wykonawcy, liczonego od dnia wyznaczonego na zakończenie przedmiotu umowy, zgodnie z § 2, do dnia faktycznego odbioru;
  - 3) 0,5 % wynagrodzenia brutto, określonego w § 3 ust. 1 za zwłokę w usunięciu wad stwierdzonych przy odbiorze lub w okresie gwarancji, za każdy dzień zwłoki liczonej od dnia wyznaczonego na usunięcie wad;
2. Zamawiający może dochodzić na zasadach ogólnych odszkodowania przewyższającego wysokość kar umownych.

## § 9



## GWARANCJA

1. Wykonawca udziela Zamawiającemu gwarancji na okres 120 miesięcy prawidłowego funkcjonowania regałów. Postanowienia zdania poprzedzającego dotyczą w szczególności funkcjonowania zgodnie z przeznaczeniem, z możliwością korzystania z wszystkich funkcji i parametrów określonych w umowie. Gwarancja będzie liczona od daty podpisania protokołu odbioru, o którym mowa w § 7 ust. 2 umowy.
2. Wykonawca zapewnia wykonanie bezpłatnego serwisu gwarancyjnego regałów w przypadku nieprawidłowego funkcjonowania lub powstania okoliczności wskazujących na możliwość nieprawidłowego funkcjonowania regałów, przez cały okres trwania gwarancji, na podstawie zgłoszenia przez Zamawiającego awarii (pisemnie, faksem lub e-mailem).
3. Wykonawca oświadcza, że serwis gwarancyjny wykonywany będzie przez:  
Nazwa: .....  
.....  
.....
4. O każdej zmianie adresu, telefonu, faksu lub adresu poczty elektronicznej podmiotu, o którym mowa w ust. 3 Wykonawca jest zobowiązany niezwłocznie poinformować Zamawiającego na piśmie. Zmiana, o której mowa w zdaniu poprzedzającym wymaga jedynie pisemnego zgłoszenia drugiej Stronie i nie wymaga dla swej ważności zmiany umowy.
5. Wykonawca oświadcza, że czas naprawy awarii w okresie gwarancji, liczony od momentu zgłoszenia, o którym mowa w ust. 2, do wykonania naprawy nie przekroczy 7 dni kalendarzowych.
6. W przypadku nie wykonania naprawy w terminie, o którym mowa w ust. 5 Zamawiający będzie mógł zlecić naprawę podmiotowi trzeciemu na koszt Wykonawcy.
7. Strony ustalają, że liczba napraw powodująca obowiązek wymiany przez Wykonawcę wadliwego regału lub jego elementu na nowy wynosi 3 (słownie: trzy). W przypadku kolejnej (czwartej) awarii danego regału lub jego elementu Wykonawca, w terminie wyznaczonym przez Zamawiającego, dokona jego wymiany na fabrycznie nowy o parametrach nie gorszych niż parametry wymienianego regału lub jego elementu.
8. Warunki gwarancji opisane w dokumencie gwarancyjnym regałów, o którym mowa w § 7 ust. 3 pkt 3 nie mogą być mniej korzystne niż warunki serwisu (gwarancji) wynikające z niniejszej umowy. W przypadku, gdy warunki gwarancji opisane w dokumencie gwarancyjnym regałów będą mniej korzystne od warunków serwisu (gwarancji) określonych niniejszą umową, Strony związane są postanowieniami umowy.
9. Niezależnie od zapisów niniejszej umowy Zamawiającemu przysługują także uprawnienia z tytułu rękojmi i gwarancji wynikające z przepisów kodeksu cywilnego.

## § 10 POSTANOWIENIA KOŃCOWE

1. Wszelkie zmiany niniejszej umowy nastąpić mogą w formie pisemnej, pod rygorem nieważności, w formie aneksu podpisanego przez każdą ze stron z uwzględnieniem art. 144 ustawy Prawo zamówień publicznych.
2. Wszelkie sprawy sporne powstałe w związku z zawarciem niniejszej umowy strony będą załatwiać w pierwszej kolejności między sobą polubownie.
3. W przypadku zaistnienia sporu i nie osiągnięcia przez strony porozumienia w drodze negocjacji, rozstrzygającym będzie Sąd Powszechny właściwy dla siedziby Zamawiającego.
4. W sprawach nieuregulowanych w niniejszej umowie zastosowanie mają przepisy ustawy

Umowa realizowana w ramach projektu 7/10-2019/OG-FAMI "Mazowieckie dla Obywateli Państw 5 Trzecich" współfinansowanego z Programu Krajowego Funduszu Azylu, Migracji i Integracji"



UNIA EUROPEJSKA  
FUNDUSZ AZYLU,  
MIGRACJI I INTEGRACJI

- Prawo zamówień publicznych, ustawy - Kodeks cywilny.

5. Umowa niniejsza sporządzona została w czterech jednobrzmiących egzemplarzach, z czego dwa otrzymuje Zamawiający i dwa Wykonawca.

**ZAMAWIAJACY**

**WYKONAWCA**

Załączniki:

1. Szczegółowy opis regałów;
2. Plan rozmieszczenia regałów.

## OPIS PRZEDMIOTU ZAMÓWIENIA

### I. ILOŚCI REGAŁÓW I MIEJSCE MONTAŻU

1. Przedmiotem zamówienia jest dostarczenie i montaż regałów archiwalnych w pomieszczeniach -1,10, -1.14, -1.28, -1,37 w budynku w Warszawie przy ul. Marszałkowskiej 3/5
2. Minimalna ilość półek użytkowych w zestawach wszystkich regałów – minimum 2625 mb półek użytkowych (niewliczana półka zamykająca regał od góry).
3. Wymiary półek:
  - 3.1. Szerokość minimum 380 mm.
  - 3.2. Odstęp między półkami mierzony pomiędzy płaszczyzną użytkową półki a spodem konstrukcji półki powyżej - minimum 260 mm, akta składowane w teczках A4 na płasko
  - 3.3. W celu zabezpieczenia przed przemieszczeniem akt pomiędzy półkami należy zamontować listwę o szerokości min. 60 mm.
4. Zamawiający zakłada maksymalną pojemność pomieszczeń na 3150 mb półek użytkowych.
5. W załączeniu rzuty pomieszczeń, w których będą montowane regały. Do oferty należy załączyć plan rozmieszczenia oferowanych regałów z wyliczeniem rzeczywistych ilości metrów bieżących półek archiwalnych (w wyliczeniach należy uwzględnić tylko półki użytkowe, bez półki zamykającej regał od góry). „Plan rozmieszczenia regałów” będzie stanowił załącznik nr 2 do umowy. W planie rozmieszczenia mogą być zastosowane również regały stacjonarne, w celu jak najlepszego wykorzystania powierzchni archiwum. Posadzki betonowe. W planach należy uwzględnić szerokości przejść wymagane w pomieszczeniach archiwum. Maksymalna wysokość regałów w pomieszczeniu -1,10 220 cm, w pomieszczeniu -1,14 223 cm, w pomieszczeniu -1,28 197 cm i w pomieszczeniu -1,37 218 cm. Podane na załączonych szkicach dane są przybliżone wskazany jest przed złożeniem oferty udział w wizji lokalnej.

### II. PARAMETRY TECHNICZNO – UŻYTKOWE REGAŁÓW JEZDNYCH I STACJONARNYCH (z szynami nawierzchniowymi z obustronnymi najazdami)

1. Konstrukcja i technologia wykonania szyn jezdnych
  - 1.1. Szyny jezdne powinny być wykonane ze stali, zabezpieczone antykorozyjnie poprzez cynkowanie. Należy zastosować dwa rodzaje szyn: szyny prowadzące oraz szyny jezdne. Szyny prowadzące muszą posiadać odpowiednio wyprofilowaną bieżnię do prowadzenia koła odpowiadające wklęsłej powierzchni wieńca koła prowadzącego. Szyny jezdne będą płaskie.
  - 1.2. Szerokość szyn min. 65 mm, natomiast wysokość szyn jezdnych nie powinna być mniejsza niż 15 mm. Do szyn jezdnych muszą być zamontowane elementy oporowe zapobiegające przesuwaniu regałów poza obszar ich pracy.
  - 1.3. Tolerancja w montażu szyn jezdnych  $\pm 1$  mm na 1 mb szyny jezdnej.
  - 1.4. Do szyn powinny być zamontowane obustronne najazdy z blachy ocynkowanej grubość minimum 2 mm i szerokość minimum 100 mm.
  - 1.5. Dla zapewnienia utrzymania należytej czystości torowiska regałów przejezdnych wymagane są szyny jezdne o konstrukcji gładkiej, nie dopuszcza się stosowania łańcuchów napędowych biegnących wzdłuż szyny jezdnej.
2. Konstrukcja i technologia wykonania podstaw jezdnych
  - 2.1. Podstawa regału powinna być wykonana ze specjalnego profilu ceowego o grubości blachy minimum 2 mm i wysokości profilu minimum 140 mm. Cała podstawa



- powinna być wykonana w formie spawanych poziomych kratownic segmentowych. Długość segmentów nie powinna być większa niż 2 - 2, 5 mb. Elementy poprzeczne podstaw regałów muszą być również wykonane z blach stalowych o grubości minimum 2 mm i stanowią jednocześnie konstrukcję wsporczą do mocowania kół jezdnych.
- 2.2. Koła jezdne regałów wykonane mają być z żeliwa dla zapewnienia prawidłowego i cichobieżnego przesuwu regałów, jak również dla zapewnienia odpowiedniej wytrzymałości. Wymagane są dwa rodzaje kół – koła jezdne płaskie oraz koła jezdne prowadzące z jednostronnym kołnierzem o wysokości kołnierza minimum 8 mm. Koła jezdne prowadzące mają zapewnić równoległy przesuw regałów. Wszystkie elementy obrotowe regałów tj. koła, wałki muszą być osadzone na zakrytych kulkowych łożyskach tocznych, samosmarownych, niewymagających konserwacji
  - 2.3. Do podstaw jezdnych winny być zamontowane odboje dystansowe o długości minimum 40 mm, zabezpieczające przed uderzeniem regału o regał.
  - 2.4. Podstawy jezdne mają być pomalowane poliestrową farbą proszkową, na kolor jasno szary RAL 9002.
3. Konstrukcja i technologia wykonania napędu regałów przejezdnych
    - 3.1. Regały przejezdne muszą być wyposażone w napęd łańcuchowo – korbowy z odpowiednio dobraną przekładnią redukcyjną, umożliwiającą przemieszczanie regału przez osobę, siłą nie większą niż 50 N. Wszystkie koła zębate występujące w łańcuchowej przekładni redukcyjnej muszą być stalowe. Przemieszczanie regału odbywać się powinno za pomocą trójramiennego pokrętła zakończonego uchwytami, obracającymi się niezależnie od obrotu całej korby. Uchwyt musi być wykonany z twardego tworzywa sztucznego, zapobiegającego poślizgowi dłoni podczas obracania korbą. Uchwyt powinien być wykonany w ergonomicznym kształcie o średnicy minimum 45mm, nie dopuszcza się uchwytów cylindrycznych. Długość ramienia pokrętła powinna wynosić minimum 200 mm.
    - 3.2. Układ napędowy ma być wyposażony w mechanizm blokady umieszczonej w osi korby. Nie dopuszcza się blokady w postaci zamka oraz zastosowanie tzw. sprzęgła, działającego w momencie napotkania oporu.
    - 3.3. Dla zapewnienia równoległego przesuwu regałów, przesuwających się co najmniej na 3 szynach, napęd na koła musi być przenoszony z wózka jezdnego umieszczonego najbliżej środka regałów na pozostałe koła napędowe przednie i tylne (napęd centralny). Nie dopuszcza się zastosowania rozwiązań, w których napęd przekazywany jest na koło zębate zazębiające się z łańcuchem umieszczonym w torze.
    - 3.4. Mechanizm napędowy zakryty poprzez pełny panel frontowy wykonany z jednolitej blachy zimnowalcowanej i malowanej proszkowo.
  4. Konstrukcja i technologia wykonania ścian bocznych
    - 4.1. Ściana boczna regału ma być wykonana z jednego formatu blachy stalowej zimnowalcowanej, w kształcie dwóch prostokątnych półzamkniętych profili zimno giętych o wymiarach minimum 25x40 mm, połączonych ze sobą pełną ścianą. Dwa boki profili stanowią wspólny element profili i wypełnienia ściany. Szerokość ścian bocznych 300 mm, tj. taka jak głębokość półek. W profilach wykonane wycięcia na zaczepy półek. Zaczepy wykonane z ocynkowanej blachy o grubości minimum 3 mm.
    - 4.2. Ze względu na rodzaj przechowywanych materiałów winien zostać zachowany warunek dowolnej zmiany rozstawu półek, co 30 mm, bez konieczności użycia narzędzi.
    - 4.3. Ściany boczne muszą być w sposób trwały połączone z podstawą jezdnią regału tj. za pomocą połączeń śrubowych, nie dopuszcza się łączenia zatrzaskowego. Dodatkowo dla zapewnienia sztywności całej konstrukcji ściany boczne regału winny być



- połączone poprzez stężenia krzyżowe oraz półkę górną regału, która to musi być przykręcana na stałe.
- 4.4. Ściany boczne pomalowane poliestrową farbą proszkową, na kolor jasno szary RAL 9002. Malowanie ścian po wykonaniu wszystkich otworów.
  5. Konstrukcja i technologia wykonania półek
    - 5.1. Półki wykonane ze stali zimnowalcowanej i pomalowane poliestrową farbą proszkową, na kolor jasno szary RAL 9002, trzykrotnie gięte na swej dłuższej krawędzi oraz dwukrotnie na krótszej, w celu zapewnienia odpowiedniej wytrzymałości i nie występowania ostrych krawędzi. Na krótszym boku półki wykonane specjalne wycięcia – otwory do mocowania zaczepów. Dla zapewnienia wytrzymałości 80 kg/mb półki powinny posiadać specjalne wzmocnienie w kształcie ceownika „kapeluszowego”. Wzmocnienie to powinno być w sposób trwały połączone z półką poprzez zastosowanie zgrzewu punktowego co 15 cm. Wysokość wzmocnienia powinna być dostosowana do grubości półki.
    - 5.2. W celu zabezpieczenia przed przesunięciem się składowanych dokumentów na sąsiednią półkę metalowa listwa o wysokości co najmniej 60 mm.
    - 5.3. Półka górna kryjąca na trwale skręcona ze ścianą boczną, natomiast pozostałe zawieszane na specjalnych zaczepach.
  6. Konstrukcja ścian tylnych regałów - Ściana tylna regału wykonana z jednego formatu blachy pełnej stalowej zimnowalcowanej lub w formie stężenia krzyżowego, pomalowana poliestrową farbą proszkową, na kolor jasno szary RAL 9002, powłoka odporna na ścieranie.

### **III. WYMAGANIA BEZPIECZEŃSTWA**

1. Mechanizm przesuwu każdego regału wyposażony w blokadę, która zabezpiecza osobę znajdującą się w przejściu między regałami przed przypadkowym zgnieciem.
2. Między regałami muszą znajdować się odboje gumowe.
3. Wszystkie elementy zewnętrzne regałów, półek, ścian osłon pozbawione ostrych krawędzi.
4. Elementy oporowe montowane na szynach zapobiegające przesuwaniu regałów poza obszar ich pracy.

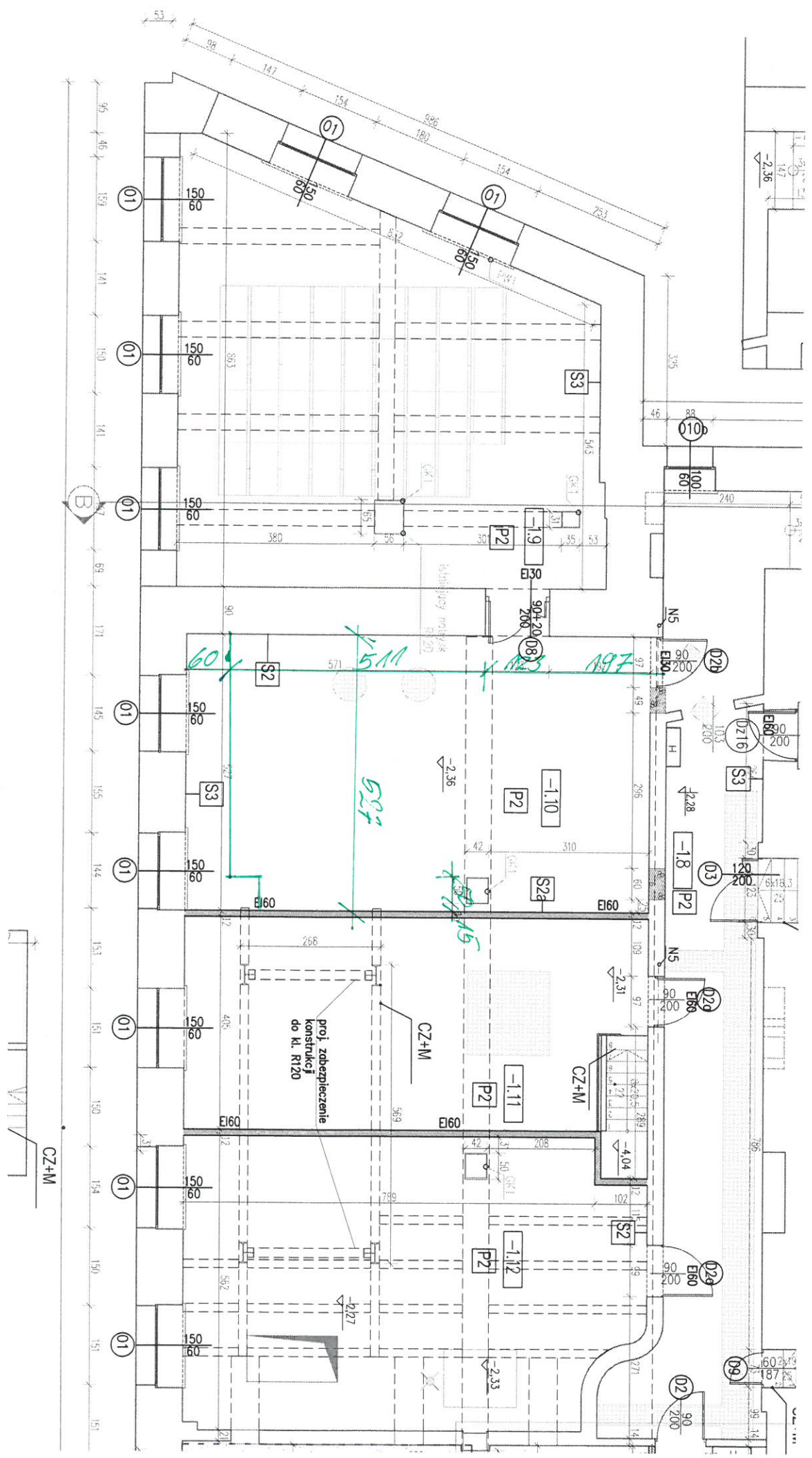
### **IV. WARUNKI GWARANCJI**

1. Wykonawca udzieli Zamawiającemu gwarancji na okres co najmniej 36 miesięcy od daty podpisania protokołu odbioru. Okres gwarancji jest kryterium wyboru oferty. Postanowienia zdania poprzedzającego dotyczą w szczególności funkcjonowania regałów zgodnie z przeznaczeniem, z możliwością korzystania z wszystkich funkcji i parametrów określonych w umowie.
2. Wykonawca zapewnia wykonanie bezpłatnego serwisu gwarancyjnego regałów oraz usunięcie wad w przypadku nieprawidłowego funkcjonowania lub powstania okoliczności wskazujących na możliwość nieprawidłowego funkcjonowania regałów, w miejscu montażu, przez cały okres trwania gwarancji, na podstawie zgłoszenia przez Zamawiającego pisemnie, faksem lub e-mailem.
3. Wykonawca zobowiązany jest do naprawy w okresie gwarancji w terminie nie przekraczającym 7 dni kalendarzowych, liczonym od momentu zgłoszenia.
4. W przypadku nie wykonania naprawy w terminie, o którym mowa w ust. 6 Zamawiający będzie miał prawo do kary umownej oraz będzie mógł zlecić naprawę podmiotowi trzeciemu na koszt Wykonawcy.
5. Strony ustalają, że liczba napraw powodująca obowiązek wymiany przez Wykonawcę wadliwego regału lub jego elementu na nowy wynosi 3 (słownie: trzy). W przypadku kolejnej (czwartej) naprawy danego regału lub jego elementu Wykonawca, w terminie wyznaczonym przez Zamawiającego, dokona jego wymiany na fabrycznie nowy o parametrach nie gorszych niż parametry wymienianego regału lub jego elementu.
6. Okres gwarancji ulega przedłużeniu o czas naprawy.

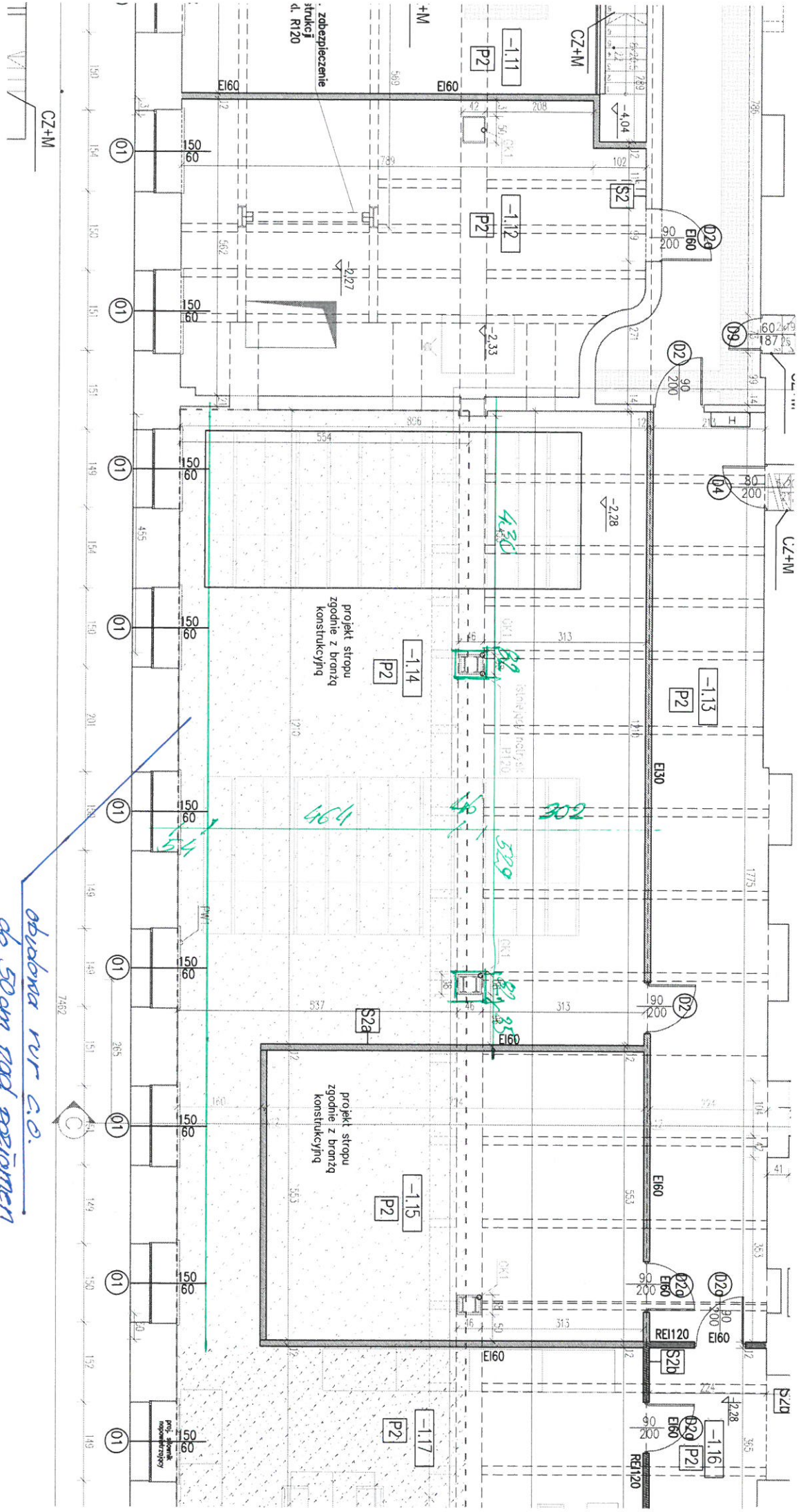
7. W ramach gwarancji jakości Wykonawca zapewni wykonywanie wszelkich obowiązkowych przeglądów technicznych jeśli takie są wymogi producenta. Zamawiający nie ponosi żadnych kosztów związanych z wykonaniem tych przeglądów.

**V. WYMAGANE DOKUMENTY – wraz ze zgłoszeniem do odbioru wykonawca będzie musiał dostarczyć następujące atesty i certyfikaty:**

1. Atest higieniczny wydany przez niezależną jednostkę certyfikującą, dopuszczający dostarczone regały do stosowania w pomieszczeniach użyteczności publicznej;
2. Dokument/certyfikat potwierdzający odporność ogniową dostarczonych regałów wg normy PN 13501-1+A1:2010 w zakresie reakcji na ogień;
3. Certyfikat zgodności/dokument potwierdzający spełnienie wymagań bezpieczeństwa zgodnie z normami PN-M-78320:1978, PN-M-78321:1988, PN-M-78322:1989 lub równoważnymi;
4. Certyfikat/dokument wydany przez niezależną jednostkę certyfikującą potwierdzający, że dopuszczalne obciążenia każdej z półek użytkowych dostarczonych regałów min. 80 kg/1mb.

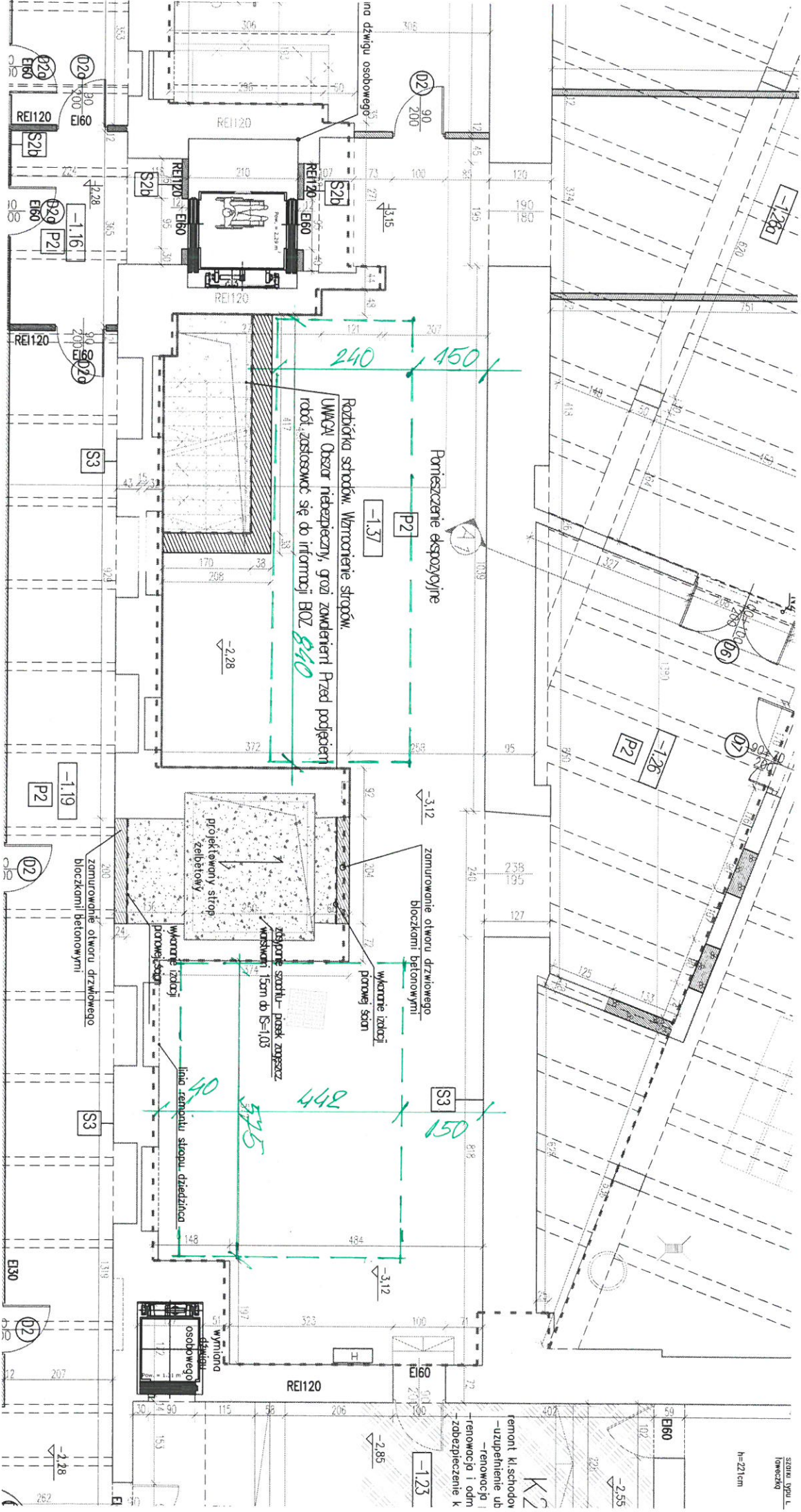


obwódka nur c.o.  
do 50cm nad poziomem  
posadzki









240 450

Pomieszczenie ekspozycyjne

-1.37

Rozbiórka schodów. Wzmocnienie stropów.  
 UWAGA! Obszar niebezpieczny, grozi zawaleniem. Przed podjęciem robót, zastosować się do informacji B10Z 840

-3.12

zamurowanie otworu drzwiowego blokami betonowymi

wykonanie izolacji pionowej ścian

zestawne schody - piekło z przesyłkami 15cm do S=103

projektowany strop żelbetonowy

wykonanie izolacji pionowej ścian

linia remontu stropu działacza

S3

150

448

375

-2.85

-1.23

h=221cm

szkic, 0,01 L  
 1:200

remont kł. schodów  
 -uzupełnienie ubytków  
 -renowacja i odmrażanie  
 zabezpieczenie k

K2

E60

-2.55

-1.28

-1.19

-1.19

S3

-1.161

E60

E60

E60

-2.85

-1.28

-1.19

-1.161

-1.08

-0.98

-0.88

-0.78

-0.68

-0.58

-0.48

-0.38

-0.28

-0.18

-0.08

0.02

0.12

0.22

0.32

0.42

0.52

0.62

0.72

0.82

0.92

1.02

1.12

1.22

1.32

1.42

1.52

1.62

1.72

1.82

1.92

2.02

2.12

2.22

2.32

2.42

2.52

2.62

2.72

2.82

2.92

3.02

3.12

3.22

3.32

3.42

3.52

3.62

3.72

3.82

3.92

4.02

4.12

4.22

4.32

4.42

4.52

4.62

4.72

4.82

4.92

5.02