

## **OPIS PRZEDMIOTU ZAMÓWIENIA.**

I. Przedmiotem zamówienia jest wykonanie robót budowlanych związanych z dostosowaniem instalacji elektrycznej i strukturalnej do bieżących potrzeb użytkownika we wskazanych poniżej pomieszczeniach biurowych budynku Mazowieckiego Urzędu Wojewódzkiego przy pl. Bankowym 3/5 w Warszawie.

### **Wykaz pomieszczeń objętych remontem (I piętro) :**

- a) pomieszczenie nr 143
  - szerokość – ok 5,7 m
  - długość – ok 6,6 m
  - wysokość – ok 4,5 m
- b) pomieszczenie nr 144
  - szerokość – ok 3,45 m
  - długość – ok 6,5 m
  - wysokość – ok 4,5 m

### **Zamówienie obejmuje:**

#### **I.I. Inwentaryzacja pomieszczeń**

- 1) Wykonanie pomiarów inwentaryzacyjnych pomieszczeń objętych opracowaniem oraz weryfikacja stanu istniejących instalacji elektrycznych;
- 2) Ocena obszaru degradacji tynku (zawilgocenie + grzyb) w miejscach zaciekania wody opadowej;

#### **I.II. Roboty budowlano – rozbiórkowe:**

- 1) Skucie zdegradowanego tynku w miejscu wystąpienia zawilgocenia/grzyba - odstonięcie muru (w miarę możliwości należy unikać naruszenia miejsc występowania sztukaterii);
- 2) Oczyszczenie muru po skuciu tynku i zabezpieczenie środkiem grzybobójczym; Tynk należy tak skuć, aby zapewnić możliwość wysuszenia zawilgocenia.
- 3) Wszelkie prace instalacyjne i poinstalacyjne związane z wykonaniem instalacji elektrycznej i strukturalnej. W pokojach biurowych instalacje należy prowadzić podtynkowo, na korytarzach dopuszcza się prowadzenie przewodów w istniejących przepustach i listwach kablowych.

#### **I.III. Roboty elektryczne i teleinformatyczne.**

**Wykonawca zobowiązany jest do wykonania wszelkich robót elektrycznych i teleinformatycznych, do których w szczególności zalicza się:**

- 1) Wykonanie projektu technicznego instalacji sieci teleinformatycznej i dedykowanej instalacji elektrycznej dla 8 (5+3) stanowisk pracy, dla każdego stanowiska pracy należy wykonać 1 punkt elektryczno-logiczny w układzie 4xRJ45 + 2x gniazda typu Data;

- a) Okablowanie strukturalne miedziane co najmniej w kategorii 6 w powłoce bez halogenowej (LSOH lub LSZH), przy czym wymagania kategorii 6 powinno być spełnione zarówno w odniesieniu do zastosowanych poszczególnych komponentów jak i do całości rozwiązania;
- b) Elementy pasywne sieci komputerowej powinny posiadać certyfikaty lub świadectwa co najmniej jednego niezależnego laboratorium badawczego;
- c) Minimalną liczbę zestawów gniazd (gniazda RJ45 i gniazda zasilania elektrycznego co najmniej 2P+Z/10A/230V) dla poszczególnych stanowisk została wskazana powyżej, Zamawiający dopuszcza zastosowanie gniazda jedno innej obciążalności;
- d) okablowanie krosowe i przyłączeniowe:
  - ilość kabli krosowych musi być równa liczbie wszystkich gniazd RJ45 w panelach krosowniczych;
  - ilość kabli przyłączeniowych musi być równa liczbie wszystkich gniazd RJ45 w gniazdach abonenckich;
- e) Zestawy gniazd należy instalować w sposób nie kolidujący z wyposażeniem pomieszczenia, a ich lokalizacja winna zostać uzgodniona z Zamawiającym na etapie projektu technologicznego (należy mieć na uwadze brak możliwości prowadzenia instalacji w obszarze zawilgocenia ścian);
- f) Gniazda elektryczne muszą być montowane w bezpośrednim sąsiedztwie gniazd sieci strukturalnej. Przy czym należy zapewnić jednolitość wzorniczą obu typów gniazd;
- g) Ewentualne koryta instalacyjne (w przypadku braku możliwości zastosowania innego rozwiązania) w ciągach poziomych i pionowych nie mogą utrudniać przejść i blokować drogi ewakuacyjnej;
- h) Każdy zestaw gniazd musi być opisany na samym gnieździe i odpowiednio w szafie dystrybucyjnej/tablicy rozdzielczej;
- i) Gniazda elektryczne należy instalować w takim położeniu, aby bolec ochronny występował u góry, przewód fazowy dochodził do lewego bieguna, a przewód neutralny do prawego bieguna;
- j) Obwody elektryczne instalacji dedykowanej muszą być wydzielone z ogólnej instalacji elektrycznej budynku, gdyż są one przeznaczone tylko do zasilania urządzeń teleinformatycznych. Zabezpieczone instalacyjnymi wyłącznikami różnicowoprądowymi z członem nadprądowym o charakterystyce odpowiedniej dla urządzeń komputerowych zgodnie z obowiązującą normą. Posiadając kompletne układy ochrony przepięciowej, skuteczne zabezpieczenia od zwarcia i przepięć;
- k) Należy zastosować gniazda elektryczne z blokadą mechaniczną, które będą posiadały świadectwo dopuszczenia do użytkowania w sieciach elektrycznych na terenie Polski oraz zostaną oznakowane w sposób jednoznacznie wskazujący na ich przeznaczenie wg ww. normy. Do każdego gniazda elektrycznego z blokadą mechaniczną należy dostarczyć klucz umożliwiający podłączenie wtyczek.
- l) Przepusty znajdujące się pomiędzy pokojami i korytarzami powinny zostać uszczelnione materiałem o klasie odporności ogniowej zgodnie z obowiązującymi przepisami.

2) Wykonanie projektu instalacji elektrycznej oraz wykonanie robót zgodnie ww. projektem :

- a) Zapewniającej zasilanie wszystkich projektowanych stanowiska, urządzeń oraz oświetlenia;
- b) Określenie mocy i natężenia światła dla pomieszczeń będących przedmiotem opracowania zgodnie z ich przeznaczeniem i specyfiką;
- c) Plan rozmieszczenia stosowanego oświetlenia;
- d) Dostawa i montaż osprzętu tj. gniazda, włączniki;
- e) Zasady wykonania instalacji elektrycznej muszą być zgodne z obowiązującymi Polskimi Normami.
- f) Wykonawca powinien zaprojektować i wykonać (jeśli zachodzi taka konieczność) odpowiednie uziemienie (lub zerowanie) z zachowaniem wymagań Polskich Norm dotyczących uziemienia w zakresie instalacji elektrycznej,

## **II. WYMAGANIA ZAMAWIAJĄCEGO W STOSUNKU DO PRZEDMIOTU ZAMÓWIENIA**

Realizację przedmiotu zamówienia podzielono na 2 etapy.

### **II.1 Część Projektowa - Wymagania dotyczące przygotowania projektu technicznego**

1. Realizacja przedmiotu zamówienia w Etapie I dotyczy wykonania dokumentacji projektowej obejmującej:

- a) wykonanie inwentaryzacji pomieszczeń biurowych;
- b) wykonanie projekty technicznego (instalacje należy przeprowadzić poza obszarem zawilgocenia);
- c) uzyskanie wymaganych opinii, sprawdzeń i zatwierdzeń w tym uzgodnienia z Zamawiającym;

Projekt techniczny i dokumentacja powykonawcza powinny być wykonane przez osoby posiadające niezbędne uprawnienia, w stanie kompletnym z punktu widzenia celu, któremu ma służyć oraz zgodnie z obowiązującymi przepisami, normami i niniejszym Opism Przedmiotu Zamówienia. Dokumentację należy opracować w 2 egzemplarzach w formie tradycyjnej (papierowej) oraz na nośniku elektronicznym z zapisem na CD/DVD w formacie ogólnodostępnym, w tym opracowania tekstowe w formacie \*.pdf z możliwością wyszukiwania, opracowania graficzne w formacie dwg \*.pdf, \*.jpg wysokiej rozdzielczości.

### **II.1 Część Realizacyjna - Wymagania dotyczące części realizacyjnej :remontowo, montażowej:**

1. Realizacja przedmiotu zamówienia w Etapie II obejmuje:

- a) roboty przygotowawcze oraz organizację placu budowy i zaplecza budowy.

Z uwagi na prace prowadzone w czynnym obiekcie należy na czas wykonywanych robót, bezwzględnie zabezpieczyć teren budowy. Każdorazowo zarówno w trakcie prowadzenia prac jak i po ich zakończeniu dbać o bieżące, codzienne uprzątnięcie otoczenia i obszaru placu budowy. Wymaga się prowadzenia prac w sposób jak

najmniej uciążliwy dla użytkowników obiektu. Zabezpieczenia obszarów pod realizację zadania inwestycyjnego nie mogą wyłączać z użytkowania terenów zewnętrznych powiązanych funkcjonalnie z użytkowanym obiektem (parkingi, drogi wewnętrzne). Szczególnie uciążliwe prace związane z przerwami w dostawie energii elektrycznej, hałasem, wysoką emisją kurzu i pyłu powinny być prowadzone poza godzinami pracy ww. urzędów tj.: w dni powszednie: od 17.00 do 7.00 oraz w soboty i niedziele. Wykonawca jest zobowiązany z 48 godzinnym wyprzedzeniem każdorazowo powiadomić Zamawiającego o szczegółowym, planowanym terminie przeprowadzenia ww. prac.

- b) wykonanie robót budowlanych zgodnie z opracowaną przez Wykonawcę i uzgodnioną przez Zamawiającego dokumentacją projektową z dbałością o wysoką estetykę wykonanych elementów mając na uwadze reprezentacyjny i prestiżowy charakter budynku (bez dostawy i montażu oświetlenia dla pomieszczeń).
- c) pełnienie nadzoru autorskiego nad realizacją robót.
- d) wykonanie prac wykończeniowych przywracających pierwotny stan i estetykę budynku (wewnątrz) z dbałością o wysoką estetykę wykonanych prac,
- e) wykonanie dokumentacji powykonawczej,
- f) zgłoszenie do końcowego odbioru prac i realizacja protokolarnego odbioru prac przez Zamawiającego.
- g) Wykonawca zobowiązany jest do sporządzenia protokołu i uzyskania zatwierdzenia i odbioru wykonania prac Etapu II przez Zamawiającego.
- h) Wykonawca zobowiązany jest do bieżącego informowania Zamawiającego o postępie prac.

Procedura dotycząca terminów i sposobów wypełnienia niniejszego obowiązku zostanie opracowana i uzgodniona pomiędzy Wykonawcą i Zamawiającym po podpisaniu umowy.

Zamawiający wymaga wykonania prac na podstawie projektu technicznego.

- 2. Wymagania ogólne dotyczące prowadzenia prac.
  - a) Wszelkie roboty muszą być prowadzone w sposób nie kolidujący z innymi pracami realizowanymi w budynku (o ile takie będą występować).
  - b) W przypadku uszkodzenia przez Wykonawcę elementów istniejących instalacji i innych elementów budynku, nie objętych remontem, musi on niezwłocznie naprawić szkodę, na własny koszt.
  - c) Po zakończeniu prac wynikających z realizacji przedmiotu zamówienia Wykonawca niezwłocznie wykona prace wykończeniowe i porządkowe w zakresie niezbędnym dla przywrócenia stanu technicznego i użytkowego pomieszczeń przed przystąpieniem do realizacji zamówienia.
  - d) Wykonawca zobowiązany jest do usuwania na bieżąco na własny koszt odpadów i śmieci powstałych w trakcie wykonywania robót.

3. Zamawiający ustala następujące rodzaje odbiorów: odbiór dokumentacji i odbiór końcowy. Każdy z nich będzie potwierdzony odrębnym protokołem odbioru sporządzonym dla każdej ze stron.

Do odbioru końcowego Wykonawca jest zobowiązany przygotować następujące dokumenty:

- a) dokumentację powykonawczą,
- b) pozytywne wyniki pomiarów sieci,
- c) atesty jakościowe wbudowanych materiałów, ich deklaracje zgodności lub certyfikaty zgodności, certyfikaty na znak bezpieczeństwa lub inne dokumenty potwierdzające dopuszczenie zastosowanych wyrobów budowlanych,
- d) świadectwa jakości, karty gwarancyjne, atesty dostarczonych oraz zamontowanych pasywnych i aktywnych urządzeń sieciowych.

4. Wymagania w zakresie dokumentacji powykonawczej.

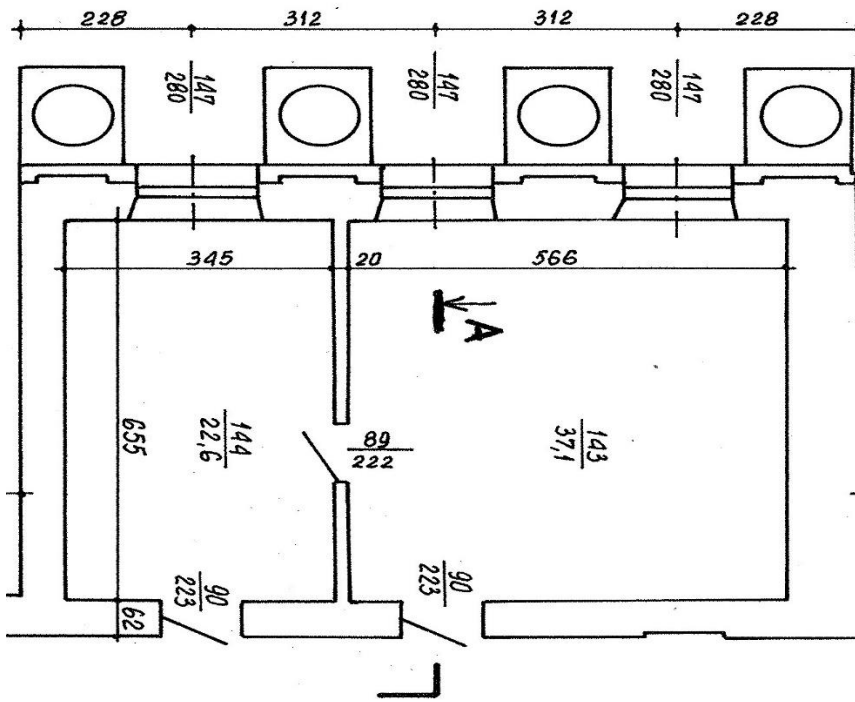
- a) Wykonawca zobowiązany jest do sporządzenia dokumentacji powykonawczej i przekazania jej Zamawiającemu w dwóch egzemplarzach w języku polskim w formie papierowej oraz w dwóch egzemplarzach w formie elektronicznej w ogólnie przyjętym standardzie plików typu \*.pdf, oraz w postaci plików umożliwiającą edycję dokumentacji z rozszerzeniem docx, dwg.
- b) Dokumentacja powykonawcza musi być wykonana zgodnie z wymogami Prawa Budowlanego i zawierać co najmniej:
  - 1) wyniki pomiarów kontrolnych oraz badań i oznaczeń laboratoryjnych, atestów jakości wbudowanych materiałów,
  - 2) oznaczenia poszczególnych szaf, gniazd, kabli, portów w panelach krosowych, tablic rozdzielczych,
  - 3) lokalizacje przebiegów przez ściany i podłogi/stropy,
  - 4) niezbędne protokoły odbiorów dokonane przez inne jednostki;
  - 5) certyfikaty, atesty i deklaracje na wbudowane materiały;
  - 6) poświadczenia/potwierdzenia osób posiadających uprawnienia budowlane do projektowania i kierowania robotami budowlanymi w zakresie sieci, instalacji i urządzeń elektrycznych i elektroenergetycznych (Rozporządzenie Ministra Inwestycji i Rozwoju z dnia 29 kwietnia 2019 r. w sprawie przygotowania zawodowego do wykonywania samodzielnych funkcji technicznych w budownictwie, z późn. zm.) lub uprawnieniami uzyskanymi na podstawie wcześniejszych przepisów obejmujących zakres uprawnień budowlanych do projektowania i kierowania robotami budowlanymi o specjalności instalacyjnej w zakresie sieci, instalacji i urządzeń elektrycznych i elektroenergetycznych biorących udział w realizacji projektu.
  - 7) inne dokumenty wskazane w umowie.

### III. TERMINY WYKONANIA PRZEDMIOTU ZAMÓWIENIA

1. Termin wykonania Etapu I wynosi do **10 dni kalendarzowych od daty zawarcia umowy** na opracowanie projektu technicznego.
2. Wykonawca zobowiązany jest do zakończenia realizacji wszystkich etapów (Etap I, Etapu II) w terminie **nie później niż do 27.12.2021 r.**

Widok Pokoi:





#### **IV. Zalecenia ogólne:**

1. Do obowiązków Wykonawcy w zakresie wykonania robót budowlanych należy w szczególności:

- a) terminowe wykonanie robót budowlanych zgodnie z Opisem Przedmiotu Zamówienia, obowiązującymi przepisami prawa, normami, zasadami wiedzy technicznej i sztuki budowlanej oraz przepisami BHP i ppoż,
- b) wykonanie robót budowlanych objętych przedmiotem umowy przy pomocy osób posiadających odpowiednie kwalifikacje, przeszkolonych w zakresie przepisów bhp i ppoż. oraz wyposażonych w odpowiedni sprzęt, narzędzia i odzież;
- c) zabezpieczenie we własnym zakresie warunków socjalnych i innych przypisanych prawem warunków i świadczeń dla swoich pracowników,
- d) utrzymanie ogólnego porządku na budowie poprzez ochronę mienia, nadzór nad bezpieczeństwem i higieną pracy, zapewnienie bezpieczeństwa przeciwpożarowego, usuwanie awarii związanych z prowadzeniem budowy i wykonanie zabezpieczeń w rejonie prowadzonych robót;

2. W czasie planowania, organizacji, realizacji i wykonywania przedmiotu Zamówienia Wykonawca powinien uwzględnić niżej wymienione szczególne warunki wykonania zamówienia, wynikające z lokalizacji budynku, jego funkcji i specyfiki obecnego sposobu użytkowania:

- a) w budynku jest prowadzona działalność administracyjno-biurowa, budynek będzie normalnie użytkowany w czasie realizacji zamówienia;
- b) realizacja prac będzie przeprowadzona zgodnie z przedstawionym przez Wykonawcę (i zaakceptowanym przez Zamawiającego) harmonogramem realizacji zamówienia.;
- c) w zakres przygotowania terenu prowadzenia robót wchodzi m.in. takie prace jak: ogrodzenie i oznakowanie terenu robót, organizacja ruchu na czas robót, doprowadzenie mediów do miejsca prowadzenia robót zgodnie z określonym przez Wykonawcę zapotrzebowaniem, wyznaczenie miejsca do postoju sprzętu budowlanego oraz składowania materiałów do wbudowania oraz materiałów z demontażu;
- d) prace wewnątrz budynku mogą być prowadzone :
  - w zakresie robót instalacyjno-budowlanych, których wykonywanie nie będzie powodować wystąpienia jakichkolwiek uciążliwości dla użytkowników obiektu – we wszystkie dni z terminu przewidzianego na ich realizację (dni robocze w godzinach 16:00 -7:00, soboty, niedziele i święta)
  - Nie jest dopuszczalne prowadzenie jakichkolwiek prac powodujących przerwy i zakłócenia w zasilaniu elektrycznym dla rozdzielni głównych w budynku objętym robotami budowlanymi w dni robocze (od poniedziałku do piątku w godzinach 7:00 – 17:00) bez pisemnego uzgodnienia z Zamawiającym.
  - roboty elektryczne powodujące wystąpieniu zakłóceń i przerw w zasilaniu elektrycznym dla pomieszczeń i budynków – tylko w uzgodnione pisemnie z Zamawiającym weekendy (sobota, niedziela), przy spełnieniu odrębnie ustalonych warunków
  - roboty uciążliwe (powodujące: nadmierny hałas, zapylenie - kurz budowlany, mogą być wykonywane tylko po godzinach pracy (tj. po 16:00) w dni robocze oraz we



wszystkich godzinach w pozostałe dni, lecz zawsze po wcześniejszym pisemnym ich uzgodnieniu z Zamawiającym,

- e) Zamawiający wymaga prowadzenia prac w sposób jak najmniej uciążliwy dla otoczenia;
- f) Zamawiający wymaga, z uwagi na prace prowadzone przy czynnym obiekcie, na czas budowy osłonięcie części objętej pracami budowlanymi od części sąsiadującej szczelną obudową/osłoną;
- g) Wykonawca zobowiązany jest, każdego dnia po zakończeniu prac budowlanych i montażowych do uporządkowania terenu budowy;
- h) Wykonawca jest zobowiązany, przy realizacji robót, do przestrzegania obowiązujących przepisów w zakresie bezpieczeństwa i higieny pracy. Wykonawca jest zobowiązany do przestrzegania przepisów z zakresu bezpieczeństwa przeciwpożarowego. Jeżeli będzie to konieczne, Wykonawca wyposaży teren budowy w sprzęt przeciwpożarowy oraz będzie zobowiązany do utrzymania tego sprzętu w gotowości, zgodnie z zaleceniami i odpowiednimi przepisami z zakresu bezpieczeństwa przeciwpożarowego;
- i) Zamawiający udostępni nieodpłatnie Wykonawcy możliwość poboru energii elektrycznej i wody w zakresie niezbędnym do przeprowadzenia prac budowlanych i instalacyjnych;
- j) Gruz, materiały, urządzenia i elementy pochodzące z demontażu Wykonawca będzie zobowiązany własnym staraniem i na własny koszt wywieźć poza teren nieruchomości i zutylizować;
- k) Zamawiający udostępni Wykonawcy obiekt czysty i uporządkowany, dlatego oczekuje, że po wykonaniu wszystkich czynności Wykonawca uporządkuje miejsca prowadzenia robót oraz pozostawi je w stanie czystym i nadającym się do użytkowania;
- l) Miejsca prowadzenia robót (w godzinach prowadzenia robót) Wykonawca będzie zobowiązany skutecznie zabezpieczyć przed dostępem osób nieupoważnionych oraz przed roznoszeniem się pyłu i kurzu na powierzchnie sąsiadujące jak również przed zniszczeniem w czasie przerwy w pracach mając na uwadze normalne funkcjonowanie budynku tj. konieczność ruchu osobowego;
- m) Wykonawca zobowiązany jest do odpowiedniego zabezpieczenia ciągu komunikacyjnego przed uszkodzeniem - w przypadku uszkodzenia schodów, ścian wewnętrznych itp. – wykonawca we własnym zakresie i na własny koszt dokona niezbędnych napraw, uzupełnień tynków i posadzek, pomalowania powierzchni uszkodzonej itp.;
- n) Zamawiający zapewni teren do zorganizowania zaplecza budowy, w lokalizacji uzgodnionej w wyniku przeprowadzonej wizji lokalnej;
- o) Transport materiałów i urządzeń będzie odbywał się w sposób, drogami i na warunkach uzgodnionych po przeprowadzeniu wizji lokalnej z Zamawiającym.
- p) Wykonawca wyznaczy Kierownika budowy, który będzie pełnił nadzór nad prowadzonymi robotami budowlanymi;
- q) Wykonawca ma obowiązek zapewnić stałą, ciągłą, nadzór techniczny i osobowy nad prowadzonymi robotami i podległymi pracownikami, poprzez w szczególności stałą obecność Kierownika budowy lub kierownika robót lub inżyniera budowy .
- r) Prace muszą być wykonane zgodnie z zasadami wiedzy technicznej, obowiązującymi przepisami prawa, w szczególności: prawem budowlanym, obowiązującymi normami.
- s) Wykonawca sporządzi harmonogram rzeczowo – finansowy dostaw/robót określający w porządku chronologicznym ramy czasowe wykonania całości, poszczególnych części (etapów) i rodzajów robót objętych przedmiotem Umowy, wraz z szacunkiem przerobu

i płatności, przy uwzględnieniu wykorzystania do ich realizacji określonych zasobów ludzkich i określonych zasobów materiałowych, w terminie 3 dni roboczych od daty zawarcia Umowy. W przypadku wystąpienia sytuacji, skutkujących koniecznością aktualizacji harmonogramu rzeczowo – finansowego, Wykonawca winien jest zaktualizować ww. harmonogram, korespondencyjnie, w uzgodnieniu z Zamawiającym.

t) Wykonawca powinien dokładnie i szczegółowo zapoznać się ze szczegółowym zakresem robót zwracając uwagę na to, czy zawierają wszystkie informacje niezbędne do

u) Zamawiający wymaga, aby organizacja robót, jakość użytych wyrobów i fachowość wykonania były na poziomie wyższym od przeciętnego.

v) Wszystkie materiały zastosowane przez Wykonawcę muszą mieć aktualne atesty i certyfikaty dopuszczające do stosowania w budownictwie.