



POLSKI ZWIĄZEK MOTOROWY

Członek Międzynarodowych Federacji FIA, FIM, AIT, FICC, UEM

PZM Holding Sp. z o.o.

BIURO CERTYFIKOWANYCH RZECZOZNAWCÓW TECHNIKI SAMOCHODOWEJ,
RUCHU DROGOWEGO, MASZYN I URZĄDZEŃ

01-460 Warszawa, ul. Górczewska 228F; tel. 22 385 85 85, 22 385 85 61; fax 22 385 85 65; email: holding@pzm.pl

OPINIA Nr: 481/05/2024

z dnia: 2024/05/16

Wykonawca opinii : inż. Piotr Sadowy RS 000907

Zleceniodawca: Mazowiecki Urząd Wojewódzki

Adres: Pl. Bankowy 3/5, 00-950 Warszawa

Zadanie: Ocena stanu technicznego i określenie wartości rynkowej pojazdu

DANE IDENTYFIKACYJNE POJAZDU (*)

Dane: [O] V-2024

Marka: SKODA

Rok produkcji: 2012

Model: Superb II 2.0 MR`08 E5

Wersja: Active DSG

Nr rejestracyjny: WI 0712T

Rodzaj pojazdu: Samochód osobowy

VIN: TMBAH93T6D9022450

Data pierwszej rejestracji	2012/10/09
Wskazanie drogomierza	425404 km
Okres eksploatacji pojazdu (12/10/09-24/05/16)	139 mies.
Kolor powłoki lakierowej, (rodzaj lakieru)	Czarny 1-warstwowy z efektem metalicznym
Oznaczenie typu	3T
Dop. masa cała.	2118 kg
Rodzaj nadwozia	sedan 4 drzwiowy
Jednostka napędowa	z zapłonem iskrowym (wtrysk)
Pojemność / Moc silnika	1984 ccm / 147kW (200KM)
Doładowanie	Turbosp. z chłodn. powietrza
Liczba cylindrów / Układ cylindrów / Liczba zaworów	4 / rzędowy / 16
Rodzaj skrzyni biegów	automatyczna
Rodzaj napędu	przedni (4x2)

WYPOSAŻENIE STANDARDOWE

L.p.	Nazwa elementu wyposażenia	L.p.	Nazwa elementu wyposażenia
1	ABS - system zapobiegający blokowaniu kół	19	Radioodtworacz Skoda Auto Swing CD + MP3
2	Antena radiowa podwójna	20	Siedzenia tylne dzielone asymetrycznie
3	Blokada mechanizmu różnicowego centralnego elektroniczna EDL	21	System DSR
4	Czujniki parkowania - tył	22	System dystrybucji siły hamowania elektroniczny EBV
5	Filtr p/pyłkowy	23	System elektronicznej kontroli toru jazdy ESP
6	Fotel kierowcy z regulacją wysokości	24	System p/poślizgowy MSR
7	Fotel pasażera z regulacją wysokości	25	System p/poślizgowy przy przyspieszaniu ASR
8	Głośniki 8 szt.	26	System pokolizyjny ACS
9	Immobilizer	27	System wspomagania nagłego hamowania
10	Klimatyzacja manualna Climatic	28	System zmiennego otwierania pokrywy bagażnika - TWINDOOR
11	Kurtyny powietrzne boczne	29	Światła p/mgienne przednie
12	Lusterka zewnętrzne w kolorze nadwozia	30	Tarcze kół stalowe 16"
13	Napinacze przednich pasów bezpieczeństwa pirotechniczne	31	Wykończenie wnętrza elementami chromowanymi

14	Podłokietnik przedni z wyświetlaczem temperatury i zegarem	32	Wykończenie wnętrza Stromboli
15	Poduszka powietrzna kierowcy	33	Zamek centralny zdalnie sterowany
16	Poduszka powietrzna kolanowa kierowcy	34	Zestaw naprawczy opon
17	Poduszka powietrzna pasażera z możliwością odłączenia	35	Złącze "AUX"
18	Poduszki powietrzne boczne przednie		

L.p. Nazwa pakietu / elementu pakietu wyposażenia standardowego

- 1 Lusterka zewnętrzne podgrzewane i regulowane elektrycznie
Lusterka zewnętrzne regulowane elektrycznie
Lusterka zewnętrzne podgrzewane elektrycznie
- 2 Szyby przednie i tylne regulowane elektrycznie
Szyby przednie regulowane elektrycznie
Szyby tylne regulowane elektrycznie

WYPOSAŻENIE DODATKOWE

L.p.	Nazwa elementu wyposażenia	Wartość [PLN]
1	Lakier metalizowany	427
2	Tarcze kół aluminiowe 17"	775

OPIS ZAMONTOWANEGO W POJEŹDZIE OGUMIENIA

Koło	Marka, typ	Bieżnik [mm]	Zużycie [%]
Przednie lewe:	GOODYEAR 225/45 R17 91W EFFICIENTGRIP PERFORMANCE 2	6,0	70
Przednie prawe:	GOODYEAR 225/45 R17 91W EFFICIENTGRIP PERFORMANCE 2	1,0	100
Tylne lewe:	GOODYEAR 225/45 R17 91W EFFICIENTGRIP PERFORMANCE 2	6,0	70
Tylne prawe:	GOODYEAR 225/45 R17 91W EFFICIENTGRIP PERFORMANCE 2	6,0	70

STAN TECHNICZNY POJAZDU**NADWOZIE:**

Pokrywa komory silnika - punktowe ubytki powłoki lakierowej ze śladami korozji w części przedniej.

Bok prawy - liczne punktowe ubytki powłoki lakierowej w ololicy tylnej pionowej krawędzi drzwi tylnych.

Zderzak tylny - ubytki powłoki lakierowej w części środkowej.

Lampa zaspolona tylna prawa - Nieszczelny klosz (widoczne zawilgocenie wewnątrz lampy)

Pokrywa komory bagażnika - powłoka lakierowa ze śladami po instalacji anteny CB.

Bok lewy - punktowe ubytki powłoki lakierowej w okolicy pokrywy komory bagażnika i na przetłoczeniu łukowym.

Blotnik przedni lewy - punktowy ubytek powłoki lakierowej ze śladami korozji w części przedniej.

Dach - ślady po instalacji anteny CB w części lewej tylnej.

WNĘTRZE NADWOZIA:

Kompletne, o stopniu zużycia odpowiadającym przebiegowi i czasowi użytkowania pojazdu.

Fotel kierowcy - porzycie oparcia fotela - przetarte w części lewej.

SILNIK:

Osrzęt silnika kompletny, bez widocznych wad i usterek.

Brak możliwości uruchomienia silnika (wg oświadczenia zleceniodawcy wystąpił błąd synchronizacji rozrządu)

PODWOZIE I UKŁAD PRZENIESIENIA NAPĘDU:

Bez widocznych wad i usterek.

KOREKTY

WARTOŚĆ BAZOWA BRUTTO (144 mies.)	31 100 PLN
KOREKTA ZA WYPOSAŻENIE DODATKOWE	1 202 PLN
KOREKTA ZA PIERWSZĄ REJESTRACJĘ	688 PLN
KOREKTA ZA PRZEBIEG	- 9 389 PLN
KOREKTA ZA OGUMIENIE	- 781 PLN

Wartość rynkowa brutto wyżej zidentyfikowanego pojazdu, w stanie jak przed szkodą, określona na dzień wykonania opinii wynosi:

22800 PLN

(słownie: dwadzieścia dwa tysiące osiemset złotych)

w tym VAT (23,0%) 4263,41 PLN

Wartość brutto pojazdu w stanie uszkodzonym określona na dzień wykonania opinii wynosi:

12300 PLN

(słownie: dwanaście tysięcy trzysta złotych)

w tym VAT (23,0%) 2300,00 PLN

Wartości określono na podstawie:

- notowań wartości rynkowych ustalonych przez wykonawcę opinii,
- korekt mających wpływ na wartość pojazdu,
- analizy zbywalności pojazdu uszkodzonego.

1. Wydając niniejszy dokument Rzeczoznawca zastrzega, iż nie bierze odpowiedzialności za wady ukryte pojazdu i takie, których stwierdzenie wymaga zastosowania dodatkowych specjalistycznych pomiarów lub warsztatowych badań stanowiskowych głównych zespołów, podzespołów i układów (w tym badań związanych z pomiarem geometrii układu zaieszenia lub pomiarem punktów bazowych karoserii po jej naprawie powypadkowej), o ile nie zostały one przez Zleceniodawcę zamówione.

2. Od niniejszej Oceny Zleceniodawcy przysługuje prawo odwołania się do Prezesa PZM Holding Sp. z o. o.



inż. Piotr Sadowy
rzeczoznawca samochodowy

RS 000907 nr identyfikacyjny Instytutu Inżynierii i Techniki Ministerstwa Infrastruktury
Certyfikat CCR PZM nr 004 z dnia 18.07.2002 r.

Warszawa dnia

16.05.2024 r.

.....
wycenę sporządził certf, rzeczoznawca
pieczęć i podpis

POLSKI ZWIĄZEK MOTOROWY
HOLDING Sp z o o
BIURO CERTYFIKOWANYCH
RZECZOZNAWCÓW SAMOCHODOWYCH
01-460 Warszawa, ul. Górczewska 228F
tel. 385-85-85 fax 383-85-65.

.....
Pieczęć PZM Holding Sp. z o.o.

DOKUMENTACJA FOTOGRAFICZNA

do opinii nr: 481/05/2024

z dnia: 2024/05/16

DANE IDENTYFIKACYJNE POJAZDU (*)

Dane: [O] V-2024

Marka: SKODA

Model: Superb II 2.0 MR`08 E5

Wersja: Active DSG

Rodzaj pojazdu: Samochód osobowy

Rok produkcji: 2012

Nr rejestracyjny: WI 0712T



P5158876



P5158877



P5158878



P5158879



P5158880



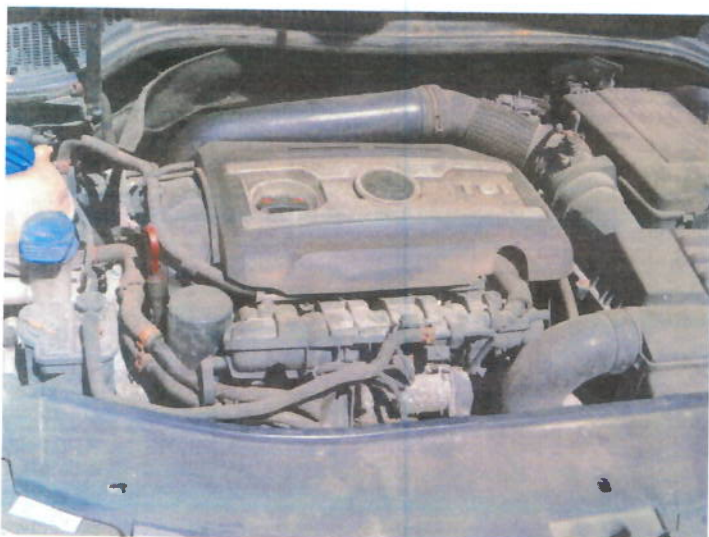
P5158881



P5158882



P5158883



P5158891



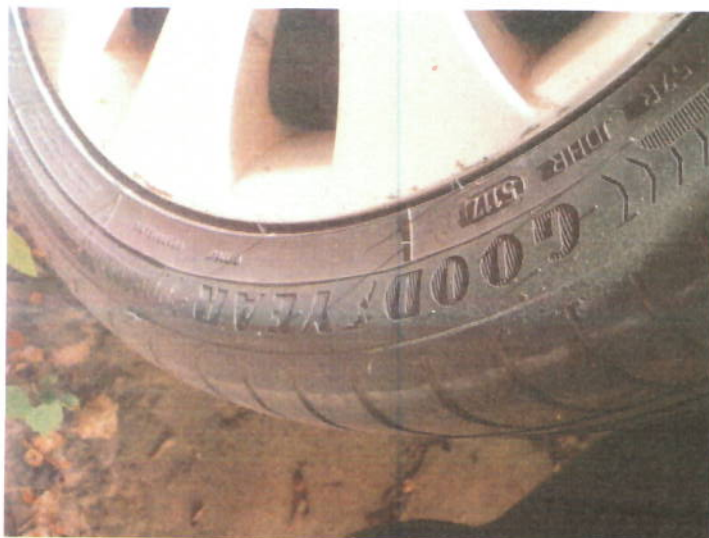
P5158884



P5158888



P5158890



P5158893



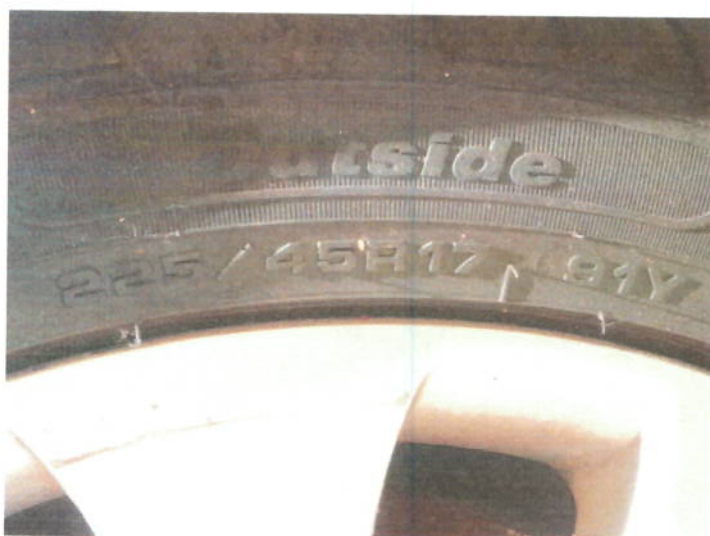
P5158895



P5158899



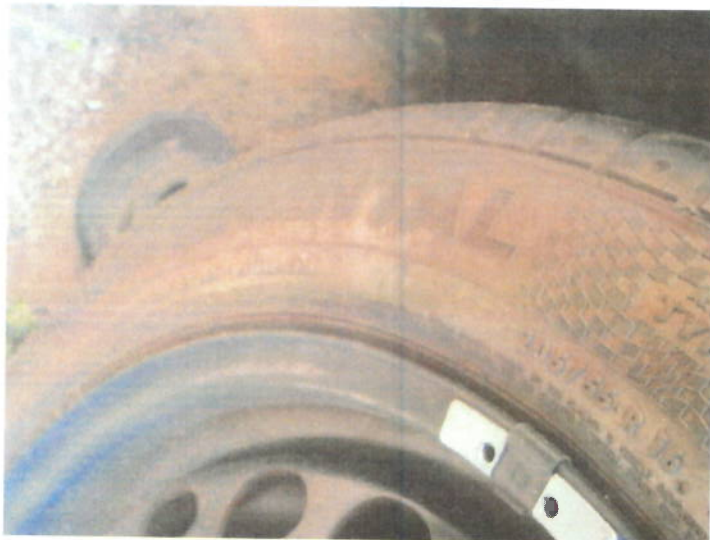
P5158900



P5158901



P5158903



P5158904



P5158905



P5158908



P5158911



P5158912



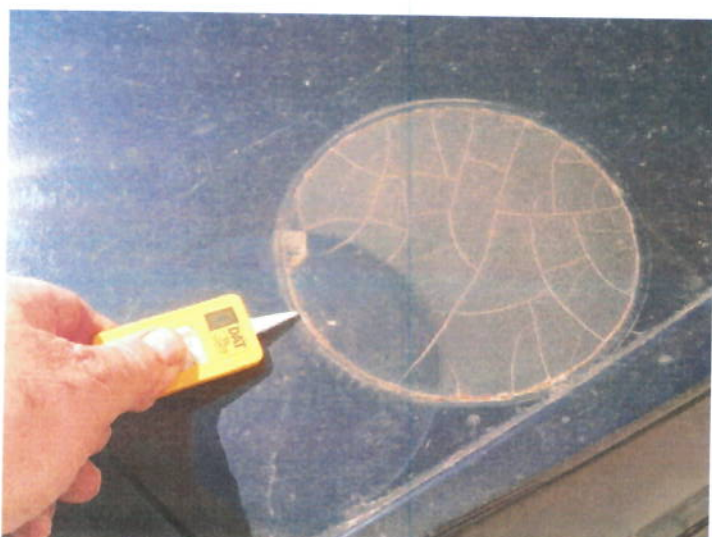
P5158913



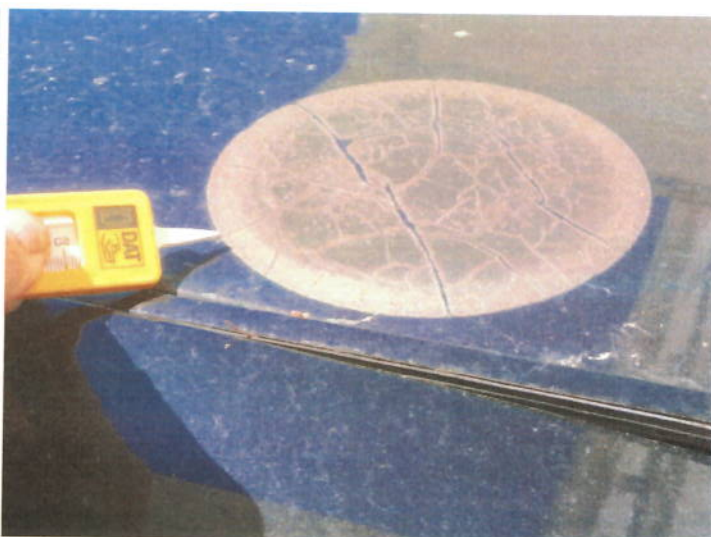
P5158914



P5158915



P5158916



P5158917



P5158918



P5158919

ARKUSZ USTALENIA WARTOŚCI POJAZDU

do opinii nr: 481/05/2024

z dnia: 2024/05/16

Wykonawca opinii : inż. Piotr Sadowy RS 000907

Zleceniodawca: Mazowiecki Urząd Wojewódzki

Adres: Pl. Bankowy 3/5, 00-950 Warszawa

Zadanie: Ocena stanu technicznego i określenie wartości rynkowej pojazdu

DANE IDENTYFIKACYJNE POJAZDU (*)

Dane: [O] V-2024

Marka: SKODA

Rok produkcji: 2012

Model: Superb II 2.0 MR`08 E5

Wersja: Active DSG

Nr rejestracyjny: WI 0712T

Rodzaj pojazdu: Samochód osobowy

Wycena na podstawie pojazdu: SKODA Superb II 2.0 MR`08 E5 Active DSG sed4 1984 ccm 147 kW

USTALENIE WARTOŚCI POJAZDU

KATALOG WARTOŚCI BAZOWYCH (BRUTTO):

rok	mies.	wart. z katal. [PLN]	wart. zadana [PLN]
2013	05	33300	33300
2012	05	31100	31100
2011	05	29100	29100

WARTOŚĆ BAZOWA BRUTTO (144 mies.) 31 100 PLN

Normatywny okres eksploatacji 144 mies.

DATA PIERWSZEJ REJESTRACJI (rok/mies/dn) 2012/10/09

Rzeczywisty okres eksploatacji 139 mies.

KOREKTA ZA PIERWSZĄ REJESTRACJĘ 688 PLN *po korekcie:* 31 788 PLN

LISTA WYPOSAŻENIA:

Lista wyposażenia na podstawie informacji z bazy danych na okres: 2012.04-2012.10

WYPOSAŻENIE DODATKOWE:

L.p.	Nazwa elementu wyposażenia	wta	data zam.	wpa	[%]	Wsp.	Wart. [PLN]
1	Lakier metalizowany	0,50			2,05	0,66	427
2	Tarcze kół aluminiowe 17"	0,50			3,72	0,66	775

KOREKTA ZA WYPOSAŻENIE DODATKOWE 1 202 PLN

KOREKTA ZA WYPOSAŻENIE 1 202 PLN *po korekcie:* 32 990 PLN

Przebieg normatywny 193 000 km

Przebieg rzeczywisty odczytany 425 404 km

KOREKTA ZA PRZEBIEG - 9 389 PLN *po korekcie:* 23 601 PLN

STAN OGUMIENIA:

Oś	Koło	Cena [PLN]	Zuż. [%]	Bieżn [mm]	Koło	Cena [PLN]	Zuż. [%]	Bieżn [mm]	Koło	Cena [PLN]	Zuż. [%]	Bieżn [mm]	Koło	Cena [PLN]	Zuż. [%]	Bieżn [mm]
Przednia					Lewe:	710	70*	6					Prawe:	710	100*	1
Tylna					Lewe:	710	70*	6					Prawe:	710	70*	6

KOREKTA ZA OGUMIENIE - 781 PLN *po korekcie:* 22 820 PLN

WARTOŚĆ RYNKOWA BRUTTO PO ZAOKRĄGLENIU 22 800 PLN

1. Wydając niniejszy dokument Rzeczoznawca zastrzega, iż nie bierze odpowiedzialności za wady ukryte pojazdu i takie, których stwierdzenie wymaga zastosowania dodatkowych specjalistycznych pomiarów lub warsztatowych badań stanowiskowych głównych zespołów, podzespołów i układów (w tym badań związanych z pomiarem geometrii układu zaieszenia lub pomiarem punktów bazowych karoserii po jej naprawie powypadkowej), o ile nie zostały one przez Zleceniodawcę zamówione.
2. Od niniejszej Oceny Zleceniodawcy przysługuje prawo odwołania się do Prezesa PZM Holding Sp. z o. o.

Warszawa dnia 16.05.2024r

.....
wycenę sporządził certf, rzeczoznawca
pieczęć i podpis



inż. Piotr Sadowy
rzeczoznawca samochodowy

HS 000907 nr identyfikacyjny Instytutu Ministerstwa Infrastruktury
Certyfikat CCR PZM nr 304 z dnia 18.07.2002 r.

.....
Pieczęć PZM Holding Sp. z o.o.

POLSKI ZWIĄZEK MOTOROWY
HOLDING Sp z o o
BIURO CERTYFIKOWANYCH
RZECZOZNAWCÓW SAMOCHODOWYCH
01-460 Warszawa, ul. Górczewska 228F
tel. 385-85-85 fax 383-85-65

ARKUSZ USTALENIA WARTOŚCI POJAZDU W STANIE USZKODZONYM

do opinii nr: 481/05/2024

z dnia: 2024/05/16

Wykonawca opinii : inż. Piotr Sadowy RS 000907

Zleceniodawca: Mazowiecki Urząd Wojewódzki

Adres: Pl. Bankowy 3/5, 00-950 Warszawa

Zadanie: Ocena stanu technicznego i określenie wartości rynkowej pojazdu

DANE IDENTYFIKACYJNE POJAZDU (*)

Dane: [O] V-2024

Marka: SKODA

Rok produkcji: 2012

Model: Superb II 2.0 MR`08 E5

Wersja: Active DSG

Nr rejestracyjny: WI 0712T

Rodzaj pojazdu: Samochód osobowy

Wartość pojazdu nieuszkodzonego (założony wiek pojazdu jak w dniu wyceny - 139 mies.) . 22 800 PLN

Współczynnik amortyzacji pojazdu 0,34

CZĘŚCI DO NAPRAWY

L.p.	Nazwa elementu	Lewy/Prawy
1 Nadwozie lakierowane		
1	Pokrywa przednia	
2	Pokrywa tylna	
2 Wyposażenie nadwozia		
3	Fotel przedni kpl.	L

CZĘŚCI DO WYMIANY

L.p.	Nazwa elementu	Lewy/Prawy
3 Silnik z osprzętem		
1	Głowica silnika kpl.	
2	Napęd rozrządu z obudową	
7 Reszta		
3	Tarcza koła przedniego ze stopu lekkiego	P

WYCENA ZESPOŁÓW POJAZDU

L.p.	Nazwa zespołu	Udział [%]	Zniszczenie [%]	Wart. poz. zesp. [PLN]
1	Nadwozie lakierowane	17	2	3 798
2	Wyposażenie nadwozia	39	1	8 803
3	Silnik z osprzętem	22	19	4 063
4	Układ napędowy	8	0	1 824
5	Zawieszenie przednie z układem kierowniczym	6	0	1 368
6	Zawieszenie tylne	4	0	912
7	Reszta	4	6	857
Bazowa wartość głównych zespołów pojazdu				21 625 PLN

WYLICZENIE WARTOŚCI POJAZDU W STANIE USZKODZONYM

Metoda zredukowanego kosztu naprawy w oparciu o szacunkowy koszt naprawy

Wartość pojazdu nieuszkodzonego przy założonym wieku	22 800 PLN
Koszt naprawy oszacowany na podstawie obrazu uszkodzeń	21 173 PLN
Współczynnik redukcji kosztu części	0,34
Współczynnik redukcji pozostałych składników naprawy	0,67
Współczynnik zmiany kosztu naprawy	1,20
Zredukowany koszt naprawy	10 453 PLN
Wynik metody zredukowanego kosztu naprawy	12 347 PLN

Metoda stopnia uszkodzenia

Wartość pojazdu nieuszkodzonego przy założonym wieku	22 800 PLN
Stopień uszkodzenia	0,0515
Współczynnik stopnia uszkodzenia	0,83
Współczynnik uszkodzeń ukrytych	0,97
Współczynnik zbywalności pojazdu uszkodzonego	0,31
Wynik metody stopnia uszkodzenia	5 397 PLN

PODSUMOWANIE

Wartość pojazdu uszkodzonego określona: Metodą zredukowanego kosztu naprawy. ..	12 347 PLN
WARTOŚĆ RYNKOWA BRUTTO PO ZAOKRĄGLENIU	22 800 PLN
Zaokrąglona wartość pojazdu uszkodzonego	12 300 PLN
Różnica wartości pojazdu przed i po szkodzie	10 500 PLN
Współczynnik kosztu naprawy wzg. wartości rynkowej	0,93

1. Wydając niniejszy dokument Rzeczoznawca zastrzega, iż nie bierze odpowiedzialności za wady ukryte pojazdu i takie, których stwierdzenie wymaga zastosowania dodatkowych specjalistycznych pomiarów lub warsztatowych badań stanowiskowych głównych zespołów, podzespołów i układów (w tym badań związanych z pomiarem geometrii układu zaieszenia lub pomiarem punktów bazowych karoserii po jej naprawie powypadkowej), o ile nie zostały one przez Zleceniodawcę zamówione.

2. Od niniejszej Oceny Zleceniodawcy przysługuje prawo odwołania się do Prezesa PZM Holding Sp. z o. o.

Warszawa dnia 16.05.2024r.

.....
wycenę sporządził certf, rzeczoznawca
pieczęć i podpis



inż. Piotr Sadowy
rzeczoznawca samochodowy

RS 000907 nr identyfikacyjny listy Ministerstwa Infrastruktury
Certyfikat CCR PZM nr 004 z dnia 18.07.2002 r.

.....
Pieczęć PZM Holding Sp. z o.o.
**POLSKI ZWIĄZEK MECHANIKÓW
MOTORYZACYJNYCH
HOLDING Sp z o o**
**BIURO CERTYFIKOWANYCH
RZECZOZNAWCÓW SAMOCHODOWYCH**
01 460 Warszawa, ul. Górczewska 228F
tel. 385-85-85 fax 383-85-65